

Informationsstelle Bio-Siegel

bei der Öko-Prüfzeichen GmbH
Godesberger Allee 125 - 127
53175 Bonn
Tel.: 0228- 53689-10
Fax: 0228- 53689-29
E-Mail: presse@oepz.de

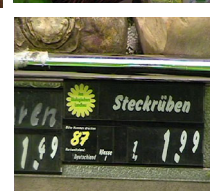


MARKTIMPLEMENTIERUNG DES BIO-SIEGELS STAND 31. JANUAR 2004

Neuer Meilenstein erreicht: 20.000 Produkte mit dem Bio-Siegel



INHALTSVERZEICHNIS



1. ZUSAMMENFASSUNG	2
2. EINZELPARAMETER	3
2.1 BETEILIGTE UNTERNEHMEN / NEUE BIO-SIEGEL-PRODUKTE	3
2.2 ANZAHL DER PRODUKTE PRO UNTERNEHMEN	4
2.3 CHARAKTERISIERUNG DER UNTERNEHMEN	5
2.3.1 BETRIEBSART	5
2.3.2 VERTEILUNG DER BETRIEBE AUF DIE BUNDESLÄNDER	7
2.4 DIE BIO-SIEGEL-PRODUKTE	7
2.4.1 AUFSPALTUNG DES WARENANGEBOTS AUF DIE BETRIEBE	7
2.4.2 WARENGRUPPE	8

Die Unternehmen, die Produkte mit dem Bio-Siegel kennzeichnen wollen, müssen entsprechend der Öko-Kennzeichenverordnung diese vor dem Inverkehrbringen bei der Informationsstelle Bio-Siegel bei der ÖPZ GmbH anmelden. Dieser Bericht ist die statistische Auswertung dieser Anmeldungen.

1. ZUSAMMENFASSUNG

- Bis Ende Januar 2004 zeigten 1.029 Unternehmen für 20.042 Produkte die Kennzeichnung mit dem Bio-Siegel bei der Informationsstelle Bio-Siegel bei der ÖPZ GmbH an. Es kommen seit Einführung des Bio-Siegels im Durchschnitt täglich rund 23 Bio-Siegel-Produkte und 1,2 Unternehmen neu hinzu.
- Jedes beteiligte Unternehmen kennzeichnet im Schnitt rund 19,5 Bio-Siegel-Produkte aus 1,8 Warengruppen.
- Das Gros der beteiligten Unternehmen stellen mit rund einem Drittel aller Betriebe die Verarbeiter (31,6 Prozent). Mehr als jedes vierte Unternehmen hat eine Mischfunktion - Kombinationen der Betriebsziele: Erzeuger / Verarbeiter / Händler – (28,9 Prozent) oder ist als Erzeuger (26,0 Prozent) tätig. Rund jedes siebte beteiligte Unternehmen treibt mit Produkten mit dem Bio-Siegel Handel (13,5 Prozent).
- Die Verarbeiter (26,0 Prozent der Produkte) und die Unternehmen mit Verarbeiter- und Handelsfunktion (24,5 Prozent der Produkte) kennzeichnen je rund ein Viertel aller Bio-Siegel-Produkte. Etwas mehr als ein Fünftel der Bio-Siegel-Produkte stammt von Handelsunternehmen (22,0 Prozent), rund jedes achte von Erzeugern (13,0 Prozent) und jedes sechste von Unternehmen mit anderen Mischfunktionen (16,6 Prozent).
- 52 Unternehmen haben mehr als 100 Bio-Siegel-Produkte angemeldet. Diese Gruppe stellt 47,8 Prozent aller Bio-Siegel-Produkte und 5,1 Prozent der beteiligten Unternehmen. 17 Unternehmen haben die Nutzung des Bio-Siegels für über 200 Lebensmittel angezeigt.
- Aus Bayern (19,6 Prozent), NRW (15,4 Prozent), Baden-Württemberg (15,2 Prozent) und Niedersachsen (13,5 Prozent) kommen weiterhin die meisten beteiligten Unternehmen.
- Die Warengruppe mit den meisten Bio-Siegel-Produkten und den meisten involvierten Unternehmen ist unverändert seit Einführung des Bio-Siegels die der "Brot- und Backwaren". Die zweitstärkste Warengruppe ist die der "Fleisch- und Wurstwaren".

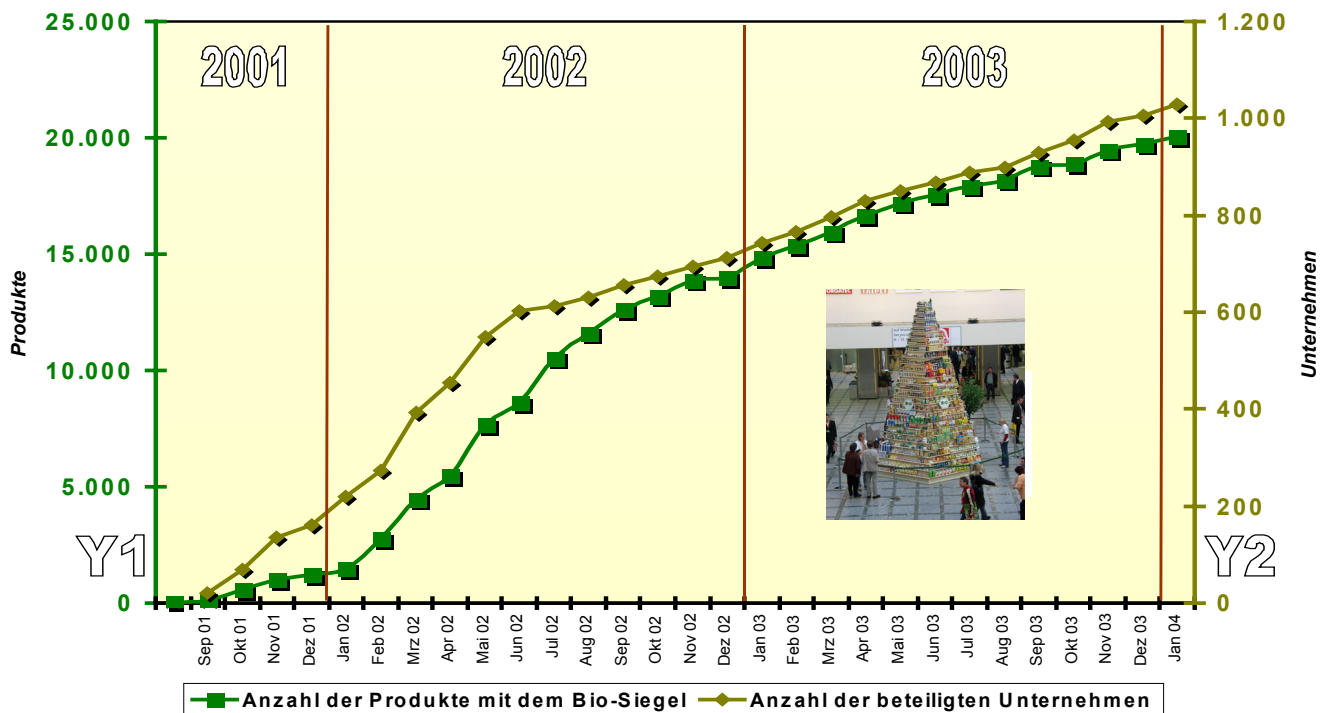


ABBILDUNG 1: Anzahl der Produkte mit dem Bio-Siegel (Y1 – grüne Kurve) und Anzahl der beteiligten Unternehmen (Y2 – olive Kurve).

2. EINZELPARAMETER

2.1 BETEILIGTE UNTERNEHMEN / NEUE BIO-SIEGEL-PRODUKTE

- In den 29 Monaten nach der Veröffentlichung des Bio-Siegels gingen in der Informationsstelle Bio-Siegel bei der ÖPZ GmbH 3.405 Anfragen von Unternehmen oder Institutionen des Marktes ein.
- 1.029 Unternehmen haben bis Ende Januar 2004 die Kennzeichnung von 20.042 Produkten bei der Informationsstelle Bio-Siegel angezeigt (Anzeigepflicht gemäß der Öko-Kennzeichenverordnung).
- Auf jedes Unternehmen kommen im Durchschnitt 19,5 gekennzeichnete Lebensmittel (Tabelle 1).
- Seit Bekanntgabe des Bio-Siegels sind bis Ende Januar 2004 879 Tage vergangen, so kommen durchschnittlich pro Tag 22,8 Bio-Siegel-Produkte und 1,2 besiegelnde Unternehmen neu hinzu.

TABELLE 1: Anzahl der Produkte mit dem Bio-Siegel, Anzahl der beteiligten Unternehmen und die durchschnittliche Anzahl der Bio-Siegel-Produkte pro Unternehmen im jeweiligen Monat

		Anzahl besiegelnder Betriebe - kumuliert	Anzahl besiegelter Produkte - kumuliert	Anzahl der Produkte pro Unternehmen
	September	14	45	3,2
	Oktober	67	355	5,3
	November	135	1.021	7,56
	Dezember	160	1.247	7,79
	Januar	220	1.510	6,86
	Februar	272	2.753	10,12
	März	392	4.494	11,46
	April	454	5.468	12,04
	Mai	549	7.635	13,91
	Juni	603	8.627	14,31
	Juli	613	10.544	17,2
	August	630	11.603	18,42
	September	656	12.621	19,24
	Oktober	674	13.180	19,55
	November	694	13.869	19,98
	Dezember	712	14.007	19,67
	Januar	742	14.844	20,01
	Februar	767	15.358	20,02
	März	797	15.951	20,01
	April	829	16.659	20,10
	Mai	850	17.163	20,19
	Juni	868	17.575	20,25
	Juli	888	17.931	20,20
	August	899	18.207	20,25
	September	930	18.759	20,17
	Oktober	954	18.880	19,79
	November	992	19.457	19,61
	Dezember	1.006	19.729	19,61
2004	Januar	1.029	20.042	19,48

2.2 ANZAHL DER PRODUKTE PRO UNTERNEHMEN

- Im Durchschnitt kommen auf jedes beteiligte Unternehmen 19,5 Bio-Siegel-Produkte.
- Tatsächlich kennzeichnen allerdings zwei Drittel aller beteiligten Unternehmen (68,7 Prozent) weniger als zehn Produkte mit dem Bio-Siegel. Von dieser Gruppe kommen elf Prozent aller Bio-Siegel-Produkte.
- 52 Unternehmen haben 100 oder mehr Bio-Siegel-Produkte angemeldet. Diese Gruppe stellt 47,8 Prozent aller Bio-Siegel-Produkte und 5,1 Prozent der beteiligten Unternehmen. Die 17 Unternehmen mit mehr als 200 Bio-Siegel-Produkten liefern bereits knapp ein Viertel (24,1 Prozent) aller gekennzeichneten Produkte.
- Die zahlenmäßig größte Gruppe der beteiligten Unternehmen ist die mit mehr als ein und mit weniger als zehn Bio-Siegel-Produkten. Sie machen fast die Hälfte aller Betriebe aus (47,3 Prozent) und stellen insgesamt rund zehn Prozent der Bio-Siegel-Produkte - siehe dazu Tabelle 2.

TABELLE 2: Aufteilung der Unternehmen nach der Anzahl der angemeldeten Bio-Siegel-Produkte

Januar 2004	Produkte		Betriebe		Durchschnitt
	Anzahl	Prozent	Anzahl	Prozent	
Über 200 Produkte pro Unternehmen	4.828	24,1	17	1,7	284
Über 100 Produkte pro Unternehmen	4.751	23,7	35	3,4	136
Über 50 Produkte pro Unternehmen	3.494	17,4	52	5,1	67
Über 20 Produkte pro Unternehmen	3.253	16,2	105	10,2	31
Über 10 Produkte pro Unternehmen	1.517	7,6	113	11,0	13
Weniger als 10 Produkte pro Untern.	1.979	9,9	487	47,3	4
Ein Produkt pro Unternehmen	220	1,1	220	21,4	1

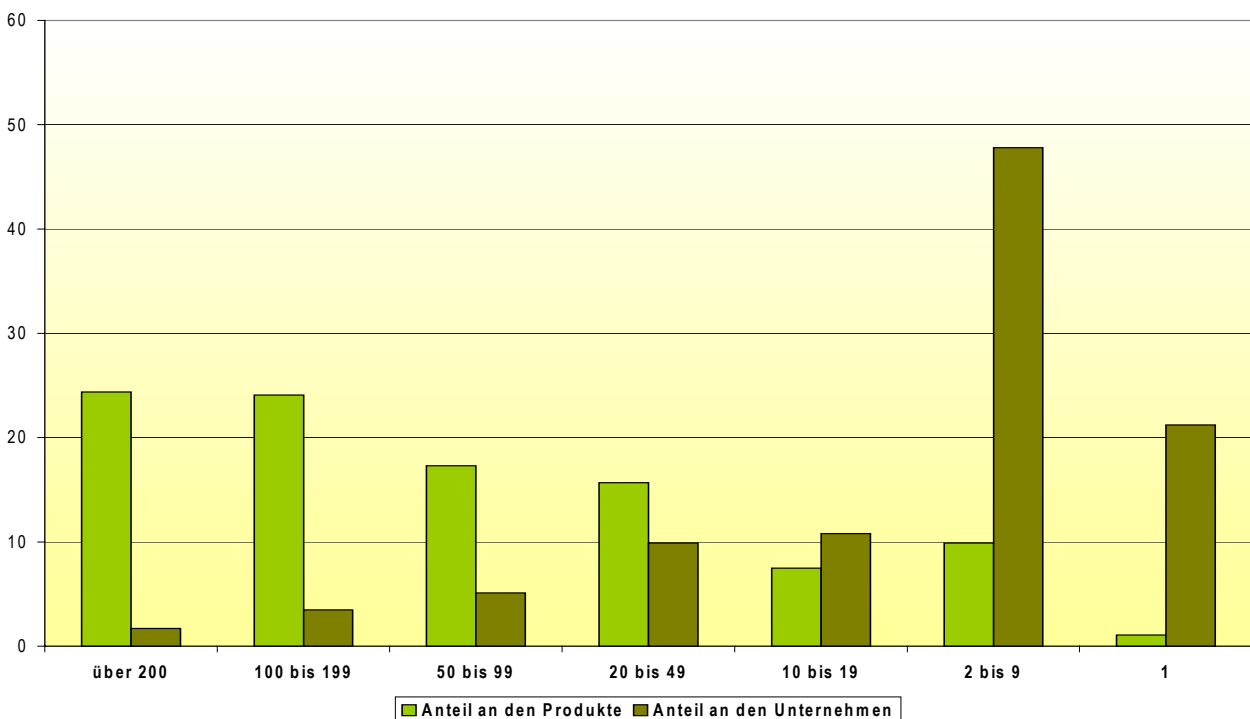


ABBILDUNG 2: Clusterung der Unternehmen nach der Anzahl der von ihnen gekennzeichneten Produkte: Zuordnung des jeweiligen Anteils an der Gesamtheit der Bio-Siegel-Produkte (helle Balken) und dem Anteil an der Gesamtheit der Unternehmen (dunkle Balken).

2.3 CHARAKTERISIERUNG DER BETEILIGTEN UNTERNEHMEN

2.3.1 BETRIEBSART:

- Betrachtet man die Aufteilung der beteiligten Unternehmen in die verschiedenen Betriebsarten, so zeigt sich seit Anfang 2003 keine wesentliche Veränderung.
- Mit rund 31,6 Prozent aller beteiligten Unternehmen stellen die verarbeitenden Betriebe seit Einführung des Bio-Siegels das Gros beim Einsatz des staatlichen Zeichens – siehe Tabelle 3 A.
- Mit rund 13,5 Prozent aller beteiligten Unternehmen ist der Handel unverändert sowohl im Fachhandel als auch im Lebensmitteleinzelhandel gut vertreten. Die Erzeuger / Erzeugergemeinschaften machen rund ein Viertel der Unternehmen (26,0 Prozent) aus.
- Betriebe mit mehreren Unternehmenszwecken (Kombinationen der Betriebsziele: Erzeuger, Verarbeiter, Händler) haben Ende Januar 2004 einen Anteil von 29,0 Prozent. Die größte Gruppe dieser "Mischunternehmen" stellt mit Abstand die mit Verarbeiter- und Handelsfunktion (12,3 Prozent).

TABELLE 3 A: Aufteilung der Unternehmen nach der Betriebsart im jeweiligen Monat

Betriebsart	Januar 2004	
	Anzahl	Anteil in Prozent
Erzeuger	255	24,8
Erzeugergemeinschaften	12	1,2
Verarbeiter	325	31,6
Handel	139	13,5
Erzeuger und Verarbeiter	60	5,8
Erzeuger und Handel	65	6,3
Verarbeiter und Handel	127	12,3
Erzeuger/ Handel/ Verarbeitung	46	4,5
Summe	1.029	

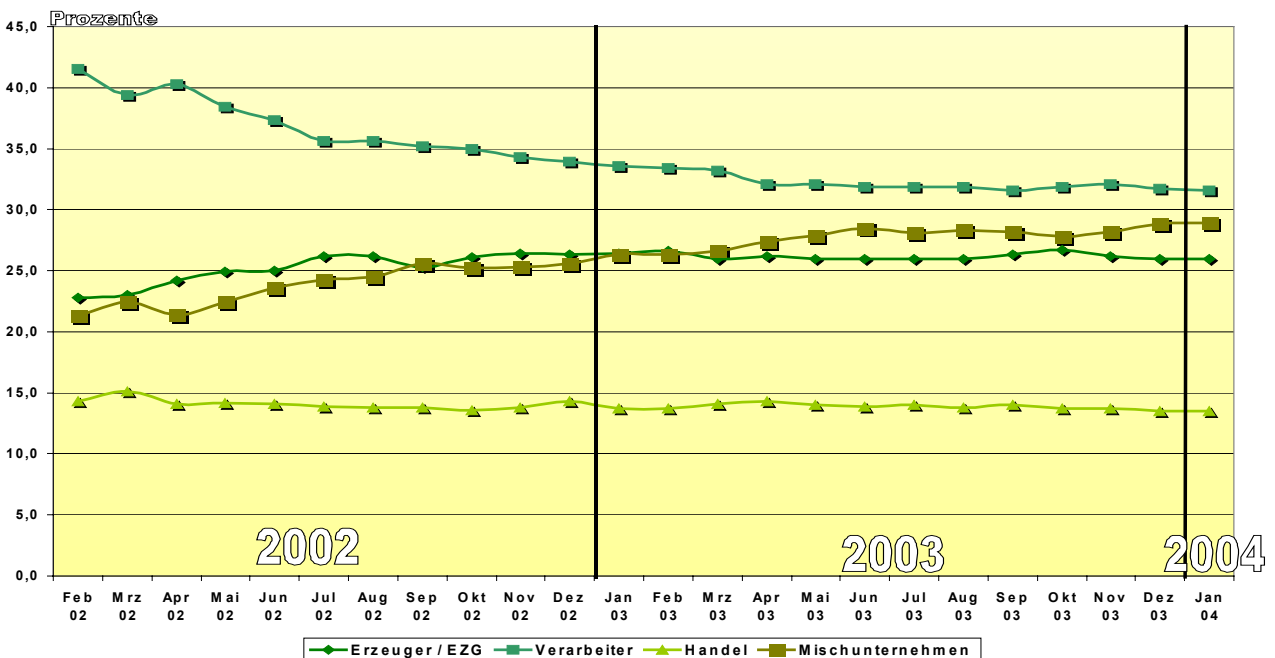


ABB. 3 a: Besiegelnde Unternehmen nach der Betriebsart im jeweiligen Monat

- Die Verarbeiter stellen nicht nur die größte Gruppe der beteiligten Unternehmen (31,6 Prozent), sondern stellen auch die meisten besiegelten Produkte (26,0 Prozent). Die durchschnittliche Anzahl der Produkte pro Verarbeiter liegt bei 16 Produkten – siehe dazu auch Tabelle 3 B.
- Die durchschnittliche Anzahl der Bio-Siegel Produkte pro Unternehmen einer Betriebsart ist - wie erwartet - beim Handel (32 Produkte) und bei den Unternehmen mit Handels- und Verarbeitungsfunktion (39 Produkte) am höchsten.
- Die beteiligten Erzeugerbetriebe liefern 13,0 Prozent aller Bio-Siegel-Produkte. Auf jeden Erzeuger kommen im Schnitt knapp zehn besiegelte Produkte.

TABELLE 3 B: Aufteilung der Unternehmen nach der Betriebsart und die durchschnittliche Anzahl der besiegelten Lebensmittel pro Unternehmen einer Betriebsart

Betriebsart	Anzahl der Betriebe	Anteil in Prozent	Anzahl der BS- Produkte	Anteil in Prozent	Produkte pro Betrieb
Erzeuger / Erzeugergemeinschaften	267	26,0	2.603	13,0	9,7
Verarbeiter	325	31,6	5.213	26,0	16,0
Handel	139	13,5	4.409	22,0	31,7
Erzeuger und Verarbeiter	60	5,8	874	4,4	14,6
Erzeuger und Handel	65	6,3	1.248	6,2	19,2
Verarbeiter und Handel	127	12,3	4.908	24,5	38,6
Erzeugung / Handel / Verarbeitung	46	4,5	787	3,9	17,1
Summe	1.029		20.042		19,5

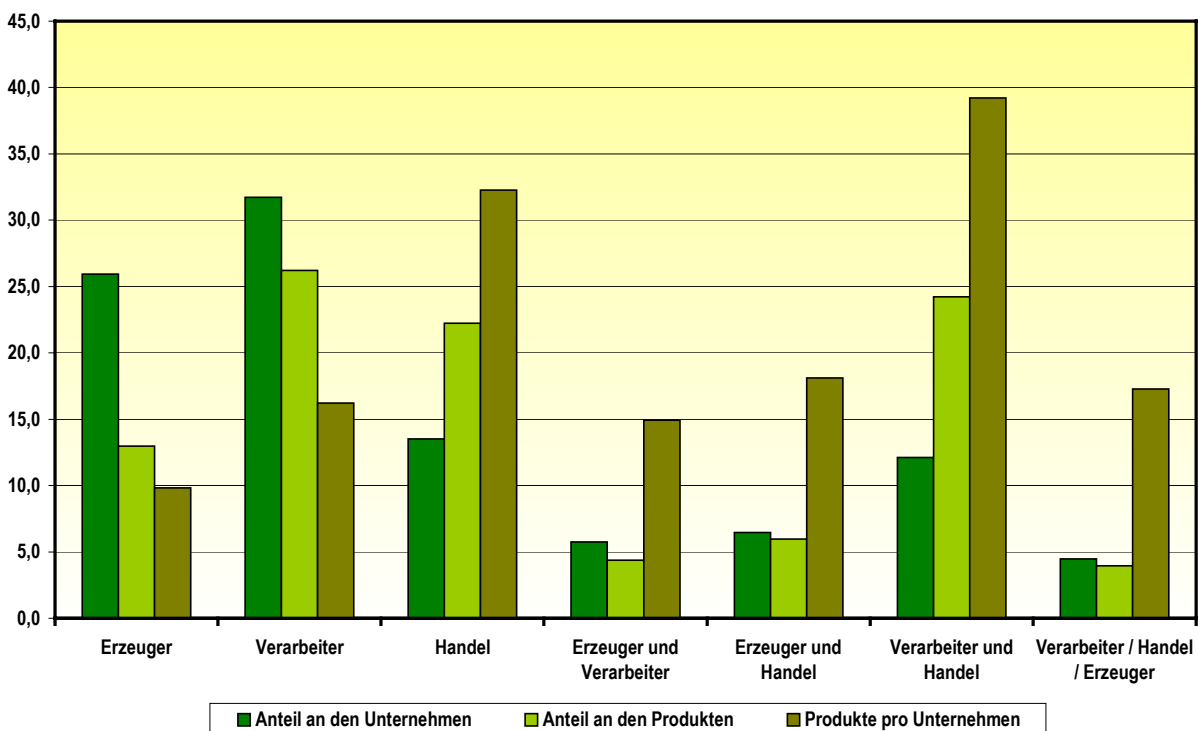


ABB. 3 b: Kennzeichnung der Betriebsarten nach dem prozentualen Anteil an den Unternehmen; nach dem prozentualen Anteil an den besiegelten Produkten und nach der durchschnittlichen Anzahl der Produkte pro Unternehmen einer Betriebsart.

2.3.2 VERTEILUNG DER BETEILIGTEN UNTERNEHMEN AUF DIE BUNDESLÄNDER

- Bei der Verteilung der Unternehmen auf die Bundesländer hat sich seit Januar 2002 nicht viel verändert.
- Nach wie vor sind Bayern (19,6 Prozent = Anteil der beteiligten Unternehmen), NRW (15,4 Prozent), Baden-Württemberg (15,2 Prozent) und Niedersachsen (13,5 Prozent) mit Abstand die Spitzenreiter.

TABELLE 4: Bio-Siegel-nutzende Unternehmen in den verschiedenen Bundesländern

Bundesländer	Januar 2004	
	Anzahl	Anteil in Prozent
Baden-Württemberg	142	15,20
Bayern	183	19,59
Berlin	22	2,35
Brandenburg	22	2,35
Bremen	8	0,85
Hamburg	23	2,46
Hessen	65	6,95
Mecklenburg-Vorpommern	15	1,60
Niedersachsen	126	13,49
Nordrhein-Westfalen	144	15,41
Rheinland-Pfalz	52	5,56
Saarland	11	1,17
Sachsen	46	4,92
Sachsen-Anhalt	15	1,60
Schleswig-Holstein	44	4,71
Thüringen	16	1,71
Summe	934	

2.4 DIE BIO-SIEGEL-PRODUKTE

2.4.1 AUFSPALTUNG DES WARENANGEBOTS AUF DIE BETEILIGTEN UNTERNEHMEN

- Auf jedes besiegelnde Unternehmen kommen Ende Januar 2004 im Durchschnitt Bio-Siegel-Produkte aus 1,80 Warengruppen.
- **Unternehmensranking** (Ranking nach der Anzahl der Unternehmen, die Produkte aus dieser Warengruppe kennzeichnen): 185 Unternehmen kennzeichnen Produkte aus der Warengruppe „Brot- und Backwaren„ (Platz 1) mit dem Bio-Siegel, 141 aus dem Bereich „Fleisch- und Wurstwaren„ (Platz 2), 125 aus der Warengruppe „Trockenfertigprodukte„ (Platz 3) und 122 Unternehmen Lebensmittel aus Produktgruppe „nicht alkoholische Getränke" (Platz 4). Platz 5 belegt mit 118 Unternehmen die Warengruppe „Gemüse“. Platz 6 nimmt mit 104 Unternehmen die Warengruppen „Süßwaren“ - dicht gefolgt von den Milchprodukten (Platz 7 mit 103 Unternehmen) – ein. Mehr dazu finden Sie in Tabelle 5.

2.4.2 WARENGRUPPEN

- Hier setzt sich die Entwicklung der letzten Monate kontinuierlich fort. Die Vielfalt in den einzelnen Produktgruppen nimmt stetig zu.
- **Produkteranking** (Ranking nach der Anzahl der Produkt mit dem Bio-Siegel in der jeweiligen Warengruppe): Die Backwaren stellen mit einem Anteil von rund 12,1 Prozent (2.422 Produkte) unverändert die größte Produktgruppe (Platz 1). Es folgen die „Fleisch- und Wurstwaren“ mit 10,6 Prozent (Platz 2); die „Trockenfertigprodukte“ mit rund 8,1 (Platz 3), die „Heißgetränke“ mit 7,6 (Platz 4), die „Süßwaren“ mit 5,9 Prozent (Platz 5) und die Warengruppe „Nassfertigprodukte“ mit rund 5,7 Prozent (Platz 6). Eine detaillierte Aufschlüsselung in die einzelnen Produktgruppen finden Sie in TABELLE 5).

TABELLE 5: Aufteilung der "besiegelnden" Unternehmen nach der Warengruppe, Anzahl der besiegelten Lebensmittel in den Warengruppen und der durchschnittlichen Anzahl der Produkte pro Unternehmen innerhalb einer Warengruppe. Da verschiedene Unternehmen Produkte aus mehreren Warengruppen anbieten, ergibt sich durch Doppelnennung in Spalte 1 eine höhere Betriebsanzahl als absolut gegeben (1.852).

Warengruppen	Wie viel Unternehmen haben Bio-Siegel-Produkte in dieser Warengruppe angemeldet	Anteil in %	Wie viele Produkte mit dem Bio-Siegel gibt es in dieser Warengruppe?	Anteil in Prozent	Produkte pro Unternehmen pro Warengruppe
Brot und Backwaren	185	18,0	2.422	12,1	13,1
Brotaufstriche u. Pasten	93	9,0	945	4,7	10,2
Cerealien	61	5,9	430	2,1	7,0
Eier	43	4,2	74	0,4	1,7
Feinkost	71	6,9	620	3,1	8,7
Fette und Öle	59	5,7	308	1,5	5,2
Fleisch- u. Wurstwaren	141	13,7	2.126	10,6	15,1
Gemüse	118	11,5	1.101	5,5	9,3
Getränke (alkoholisch)	62	6,0	315	1,6	5,1
Getränke (nicht alk.)	122	11,9	911	4,5	7,5
Getreide u. Hülsenfr.	74	7,2	1.111	5,5	15,0
Heißgetränke	72	7,0	1.518	7,6	21,1
Kräuter	23	2,2	591	2,9	25,7
Milch- u. Molkereipro.	103	10,0	770	3,8	7,5
Nassfertigprodukte	82	8,0	1.136	5,7	13,9
Obst	70	6,8	390	1,9	5,6
Saatgut	30	2,9	321	1,6	10,7
Sojaprod. und Tofu	38	3,7	294	1,5	7,7
Sonstiges	29	2,8	145	0,7	5,0
Süßwaren	104	10,1	1.191	5,9	11,5
Teigwaren	57	5,5	649	3,2	11,4
Tiefkühlprodukte	36	3,5	372	1,9	10,3
Trockenfertigprod.	125	12,1	1.622	8,1	13,0
Trockenfrüchte	43	4,2	664	3,3	15,4
Gastronomie	11	1,1	16	0,1	1,5
Durchschnitt	74,08		801,68		10,8
Summe	1.852		20.042		

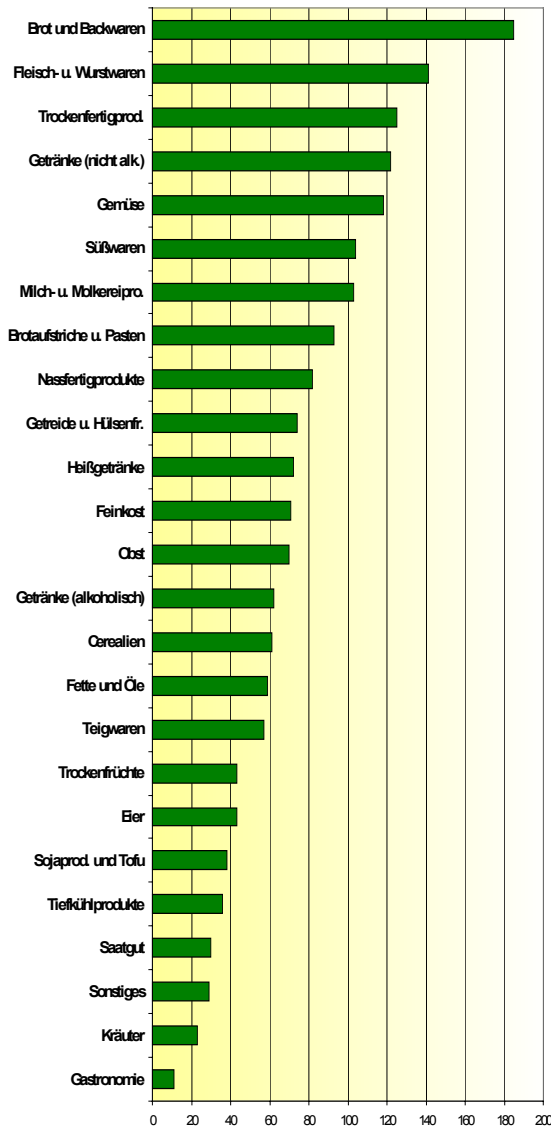


ABBILDUNG 5 A: Aufteilung der beteiligte Unternehmen nach den Warengruppen

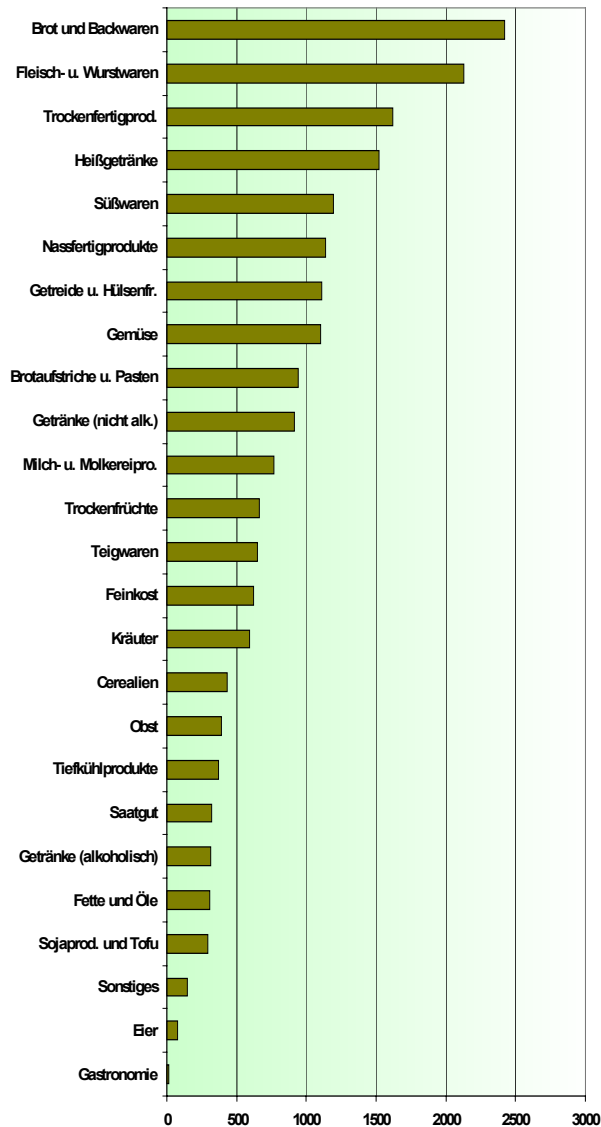


ABBILDUNG 5 B: Aufteilung der Lebensmittel mit dem Bio-Siegel in die verschiedenen Warengruppen

Weitere Informationen zum Bio-Siegel finden Sie unter: www.bio-siegel.de.

Gerne beantworten wir Ihnen auch weitere Fragen: Informationsstelle Bio-Siegel bei der ÖPZ GmbH; Dr. Burkhard Kape; Godesberger Allee 125-127; 53175 Bonn; Tel.: 0228-53689-12, Fax: 0228-53689-29, E-Mail: presse@oepz.de.